



Beredskab til forebyggelse,
tidlig opsporing og behandling
af sager om vold og seksuelle
overgreb mod børn og unge

Ved behov for sparring, råd og vejledning i en sag om vold eller seksuelle overgreb kan du altid kontakte Socialrådgivningens Frontteam.

Ved konkret viden omkring et barn, der har været udsat for vold eller seksuelle overgreb, hvor der evt. er synlige mærker efter slag eller lignende skal man STRAKS ringe til Socialrådgivningens Frontteam.

Socialrådgivningens Frontteam kontaktes på tlf.: 9974 1004.

Uden for åbningstiden kontaktes Politiet via 114, der viderestiller til den sociale døgnvagt.

Skriftlige underretninger sendes via ww.rksk.dk eller til underretning@rksk.dk.



Vold og seksuelle overgreb kan have vidtrækkende konsekvenser for børn og unge. Som voksne og fagpersoner har vi ansvaret for at beskytte børn og unge og bidrage til, at vi så tidligt som muligt bliver opmærksomme på og reagerer, hvis børn og unge udsættes for vold eller seksuelle overgreb.

Et VIVE studie fra 2021 peger på, at hver sjette danske barn (17%), har været udsat for fysisk vold fra forældrene inden for det seneste år. Det fremgår, at der i de fleste tilfælde er tale om en isoleret hændelse, men skønsmæssigt er der ca. 5 pct., der bliver udsat for langvarig og/eller mere alvorlig vold. Dertil anslås det, at ca. 5,2 pct. af danske børn oplever psykisk vold.

Tallene svarer til, at der i hver skoleklasse sidder ét barn, som bliver udsat for psykisk vold, og ét, der har oplevet alvorlig vold derhjemme.

Af undersøgelsen fra 2021 fremgår det endvidere, at ca. 20% af alle unge har oplevet uønskede seksuelle hændelser, 6% i form af forsøg på eller gennemførelse af uønsket samleje. Oftest er krænkeren en jævnaldrende af modsat køn og af anden familie. I omkring 1,5% af tilfældene anslås det, at krænkelsen er sket fra et familiemedlem.

Alle kommuner skal, i henhold til Lov om Social Service § 19 stk. 4 have et beredskab til forebyggelse, tidlig opsporing og behandling af sager om overgreb mod børn og unge. Beredskabet skal udformes skriftligt, vedtages af kommunalbestyrelsen og offentliggøres. Beredskabet skal revideres og godkendes af kommunalbestyrelsen efter behov og med maksimalt fire års intervaller.

Formålet med Ringkøbing-Skjern Kommunes beredskab ved sager om overgreb mod børn og unge er forebyggelse, tidlig opsporing og en hurtig, ensartet og professionel håndtering af sagerne.

Beredskabet skal formidle viden om forebyggelse, tegn og reaktioner og beskrive konkrete handleveje, så medarbejdere eller ledere kender egen rolle, ansvar og handlemuligheder ved bekymring, mistanke eller viden om, at et barn eller en ung udsættes for vold eller seksuelle overgreb. Endvidere formidles kommunens organisering på området og der skabes grundlag for samarbejde om forebyggelse og håndtering af sagerne.

Beredskabet skal medvirke til at fagpersoner:

- Bliver bedre til at forebygge, opspore og håndtere sager, hvor børn og unge udsættes for vold og seksuelle overgreb.
- Arbejder tværfagligt og tværsektorielt i håndtering af sager.
- Bliver i stand til at iværksætte en faglig kvalificeret indsats.
- Får den tilstrækkelige viden til at reagere.

Der opfordres til, at alle fagfolk i målgruppen læser beredskabet i sin fulde længde, men beredskabet fungerer også som opslagsværk ved tvivl i konkrete sager.

Beredskabet og implementeringsplan er udarbejdet i et samarbejde med Dagtilbud og Undervisning. Det er godkendt af Socialstyrelsen i oktober 2014 og af Børne- og Familieudvalget i december 2014. Beredskabet er i henhold til Servicelovens § 19 stk. 4 revideret i sommeren 2018 og senest 2022.

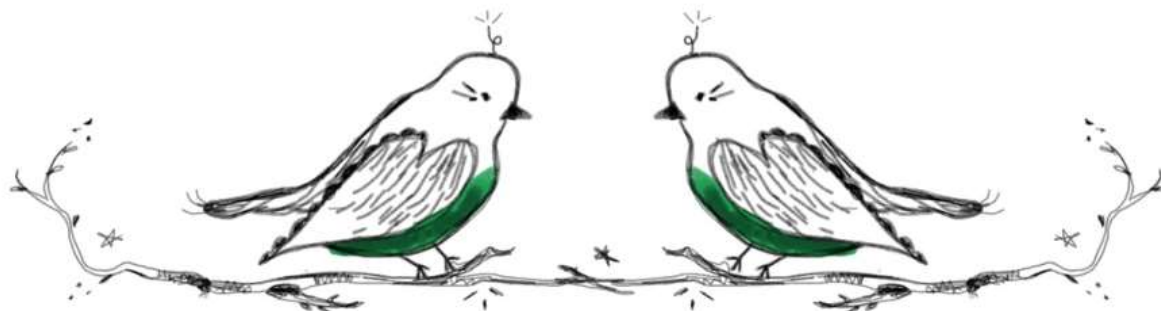
Socialrådgivningen, Børn og Familie
Ringkøbing-Skjern Kommune
August 2022

Indholdsfortegnelse

Forord	3
1. Målgruppe	5
2. Definitioner og lovgivning	5
2.1. Vold	5
2.2. Psykisk vold	6
2.3. Seksuelle overgreb.....	7
3. Primær og sekundær forebyggelse/tidlig opsporing	9
3.1. Primær forebyggelse	9
3.1.1. Forebyggelse på det organisatoriske område.....	9
3.1.2. Forebyggelse på det faglige område	10
3.1.3. Forebyggelse på det personlige område	11
3.2. Sekundær forebyggelse/tidlig opsporing	12
3.2.1. Indikatorer på vold, psykisk vold og seksuelle overgreb.....	12
3.2.2. Almindelig seksuel adfærd og viden hos børn og unge	189
3.2.3. Børn og unges sårbarhed i relation til overgreb.....	21
3.2.4. Grooming	23
3.2.5. Særligt udsatte børn og unge	23
4. Handleveje	24
4.1. Bekymring, mistanke og konkret viden	24
4.2. Underretning	25
4.3. Handleveje i forhold til hvem mistanken retter sig mod.....	27
4.3.1. Når mistanke eller konkret viden retter sig mod forældre eller stedforældre	29
4.3.2. Når mistanke eller konkret viden retter sig mod en voksen i barnets netværk	30
4.3.3. Når mistanke eller konkret viden retter sig mod en ansat	31
4.3.4. Når mistanke eller konkret viden retter sig mod et barn under 15 år	35
4.4. Må man tale med barnet?	36
4.5. Mistanken og/eller en sag bliver afvist.....	36
4.6. Pressehåndtering	36
5. Socialrådgivningens håndtering af sager om vold og overgreb	37
5.1. Hvad gør kommunen ved modtagelse af en underretning om vold og seksuelle overgreb?.....	37
5.2. Børnehuse	41
6. Evaluering og revidering af beredskabet	44
7. Litteratur	45

1. Målgruppe

Beredskabet henvender sig til alle professionelle, der i deres arbejde har kontakt med børn og unge under 18 år. Det gælder både ledere og ansatte i dagpleje, dagtilbud, skoler, skolefritidsordninger, klubber, Sundhedsplejen, PPR, Familiecentret, Tandplejen, Socialrådgivningen, døgninstitutioner og socialpædagogiske opholdssteder. Dertil kommer plejefamilier og andre, der er i kontakt med børn og unge under 18 år.



2. Definitioner og lovgivning

For at kunne observere og reagere på viden eller mistanke om vold og seksuelle overgreb er det nødvendigt at definere, hvad der forstås ved vold og seksuelle overgreb, og at uddybe de begreber, der knytter sig hertil.

Definitionerne tager afsæt i de definitioner SISO anvender for vold og seksuelle overgreb samt Socialstyrelsens/VIVEs rapport om *Psykisk vold mod børn i hjemmet*.

2.1. Vold

Definition: Vold er en handling eller trussel, der – uanset formålet – er egnet til eller skader en anden persons integritet, eller som skræmmer, smerter eller skader personen. Volden kan have samme effekt på andre personer, der overværer eller overhører handlingen. Volden kan både være en bevidst handling eller en handling, der sker i affekt.

Uanset typen af vold, der begås mod et barn, så er der tale om en adfærd, som er ødelæggende for eller forhindrer udvikling af et positivt selvbillede hos barnet. Enhver form for vold bringer barnets udvikling og sundhed i fare.

Strafferetslige bestemmelser: Når et barn udsættes for fysisk eller psykisk vold, er der tale om, at barnet ufrivilligt udsættes for en adfærd, som kan bringe barnets sundhed, udvikling og trivsel i fare. Strafferetsligt er vold opdelt i en række kategorier af strafbare handlinger med beskrivelse af strafferammer, jf. følgende paragraffer i Straffeloven:

§ 244: Den, som øver vold eller på anden måde angriber en andens legeme, straffes med bøde eller fængsel indtil 3 år.

§ 245: Den, der udøver et legemsangreb af særligt rå, brutal eller farlig karakter eller gør sig skyldig i mishandling, straffes med fængsel indtil 6 år. Har et sådant legemsangreb haft betydelig skade på legeme eller helbred til følge, skal dette betragtes som en særligt skærpende omstændighed. Det skal endvidere betragtes som en særligt skærpende omstændighed, hvis legemsangrebet eller mishandlingen er begået mod en person under 18 år af en person i eller nært knyttet til den forurettedes husstand.

§245a: Den, som ved et legemsangreb med eller uden samtykke bortskærer eller på anden måde fjerner kvindens ydre kønsorganer helt eller delvis, straffes med fængsel indtil 6 år.

§ 246: Har et legemsangreb omfattet af §245 eller §245a, været af en så grov beskaffenhed eller haft så alvorlige skader eller døden til følge, at der foreligger særdeles skærpende omstændigheder, kan straffen stige til fængsel i 10 år.

Forældreansvarsloven § 2 stk. 2: Barnet har ret til omsorg og tryghed. Det skal behandles med respekt for sin person og må ikke udsættes for legemlig afstraffelse eller krænkende behandling.



2.2. Psykisk Vold

Folketinget vedtog i 2019 at kriminalisere psykisk vold i nære relationer. Det kan være svært som fagperson at definere og identificere psykisk vold og i særdeleshed at vurdere, hvor grænsen mellem den uhensigtsmæssige forældreadfærd og den uacceptable adfærd går.

Definition: Psykisk vold kendetegnes ved gentagende handlinger og hændelser der fortæller den der udsættes herfor, at personen er værdiløs, uelsket, uønsket, utilstrækkelig etc. Psykisk vold kan komme til udtryk på flere måder, bl.a.:

- Fjendtlig afvisning: At tale nedsættende om barnet, ydmyge det, udskamme eller latterliggøre det. Det kunne være ved at tale negativt om dets karaktertræk eller ved at barnet konsekvent udsættes for negativ særbehandling i forhold til ex resten af familien.
- Udnyttelse og korrumpning: At barnet opmuntres til upassende holdninger og adfærd, der tilsidesætter barnets egne ønsker og vilje, samt giver barnet et misvisende grundlag for forståelse af dets livssituation.
- Terrorisering: En adfærd hvor barnet trues eller skræmmes til at handle som den voksne ønsker også selvom situationen i sidste ende kan være skadelige for barnet. Terrorisering dækker også over de situationer, hvor barnet oplever vold i nære relationer, eller trues med destruktion af materielle ting eller skade på nogen/noget som barnet holder af.

Terrorisering er ex hvor barnet sættes i en situation, hvor det skal vælge i mellem forældrene eller nægtes adgang til basale behov: mad, drikke, toilet, søvn mv.

- Manglende følelsesmæssig respons: At undlade at vise omsorg og kærlig til barnet ved ex ikke at vise følelse i samspil eller ignorere barnets forsøg på og behov for samspil.
- Isolation: Urimelig begrænsning af barnets færden og sociale behov.
- Psykisk, medicinsk og undervisningsmæssig forsømmelse: Psykiske, helbredsmæssige eller uddannelsesmæssige behov bliver ignoreret, forsømt eller helt undladt at tage vare på.

Strafferetslig bestemmelse:

Straffelovens ordlyd om psykisk vold i nære relationer:

§ 243: Den, som tilhører eller er nært knyttet til en andens husstand eller tidligere har haft en sådan tilknytning til husstanden, og som gentagne gange over en periode udsætter den anden for groft nedværdigende, forulempende eller krænkende adfærd, der er egnet til utilbørligt at styre den anden, herunder ved udøvelse af negativ social kontrol, straffes for psykisk vold med bøde eller fængsel indtil 3 år.

Forældreansvarsloven § 2 stk. 2: Barnet har ret til omsorg og tryghed. Det skal behandles med respekt for sin person og må ikke udsættes for legemlig afstraffelse eller krænkende behandling.



2.3 Seksuelle overgreb

Definition: Seksuelle overgreb mod børn er karakteriseret ved følgende:

- Den voksne udnytter barnets tillid.
- Det seksuelle overgreb krænker barnets integritet.
- Der er en handling, som barnet ikke kan forstå eller misforstår, og som barnet ikke er modnet til at give samtykke til.
- Det seksuelle overgreb er udtryk for den voksnes behov og på den voksnes betingelser, eller et udtryk for børn og unge, der udsætter andre børn og unge for seksuelt grænseoverskridende adfærd, der er udsprunget af voksnes seksualitet.
- Det er en handling, der virker forstyrrende på barnets seksuelle udvikling.
- Det er en handling, som overskrider samfundets lovgivning og den almindelige moral.

FN's børnekonvention

Forbuddet mod og definitioner af begreberne seksuelle krænkelser og overgreb er inkluderet i Børnekonventionens artikel 34. Her er det beskrevet, at børn har ret til beskyttelse mod alle

former for seksuel udnyttelse og seksuelt misbrug. For at beskytte børn mod denne udnyttelse skal staten tage alle nødvendige forholdsregler, national og internationalt.

Strafferetlige bestemmelser: Den danske strafferetslige definition af seksuelle overgreb findes i straffelovens kapitel 23 og 24, som omhandler strafbare forbrydelser mod kønssædeligheden.

§ 210: Samleje med slægting i nedadstigende linje eller samleje mellem bror og søster.

§ 216: Voldtægt.

§§ 222 og 223: Samleje eller anden kønslig omgængelse med et barn under 15 år – dog 18 år, hvis barnet eller den unge er betroet til undervisning/opdragelse, er adoptivbarn, stedbarn eller plejebarn.

§224: Køb af seksuelle ydelser fra personer under 18 år.

§§ 232, 235: Blufærdighedskrænkelse (blotteri, beføling, beluring, verbal uterlighed) samt optagelse, besiddelse og udbredelse af fotos/film osv. af person under 18 år.

Forældreansvarsloven § 2 stk. 2: Barnet har ret til omsorg og tryghed. Det skal behandles med respekt for sin person og må ikke udsættes for legemlig afstraffelse eller krænkende behandling.



3. Primær og sekundær forebyggelse/tidlig opsporing

I dette skriftlige beredskab fokuseres på forebyggelse af vold og seksuelle overgreb mod børn og unge ud fra dels et primært forebyggelsesperspektiv og dels et sekundært forebyggelsesperspektiv.

Den primære forebyggelse omhandler de aktiviteter, der kan igangsættes med henblik på at hindre, at børn og unge udsættes for overgreb. Den sekundære forebyggelse har til formål at opspore de børn og unge, der udsættes for eller er i risiko for at blive udsat for vold og overgreb.

3.1. Primær forebyggelse

Forebyggelse af seksuelle overgreb udfordrer fagpersoners viden, de organisatoriske rammer samt de personlige forudsætninger og barrierer. I den primære forebyggelse af overgreb mod børn og unge arbejdes der i Ringkøbing-Skjern Kommune med forebyggelse på tre forskellige niveauer:

- Det organisatoriske område.
- Det faglige område.
- Det personlige område.

De tre fokusområder spiller i praksis tæt sammen og er under konstant udvikling.

3.1.1. Forebyggelse på det organisatoriske område

En række organisatoriske forhold danner rammen om det pædagogiske arbejde og det hverdagsliv, der udspiller sig for personer som i deres daglige arbejde møder børn og unge under 18 år. De organisatoriske rammer understøtter de pædagogiske metoder og bidrager til, at børnene og de unge får ro til at udvikle sig.

Forebyggelse på det organisatoriske område handler både om de overordnede rammer, men også om de værdier, normer, politikker og procedurer, der former hverdagen for alle der i deres daglige arbejde møder børn og unge under 18 år.

Ud over de alment gældende lovgivningsfaste rammer danner Børne- og Ungpolitikken¹ og Det Fælles Børne- og Ungesyn² den overordnede ramme og skaber et fælles grundlag for, hvilke normer og værdier der gælder for arbejdet med børn og unge i Ringkøbing-Skjern Kommune.

Den primære forebyggelse af vold og overgreb mod børn og unge i Ringkøbing-Skjern Kommune udspiller sig i daginstitutioner, skoler, skolefritidsordninger, ungdomsklubber, sundhedsplejen, de praktiserende læger, frivillige organisationer og blandt andre som møder børn og unge i deres professionelle eller frivillige virke.

¹ https://www.rksk.dk/Files/Files/Om%20Kommunen/Politikker-og-strategier/Politikker2019/Borne_og_familiepolitik_2019_2022_Godkendt_i-byraadet_webtilgaengelig.pdf

² <https://www.rksk.dk/om-kommunen/raad-naevn-syn-og-kommissioner/boerne-og-ungesyn>

I Ringkøbing-Skjern Kommune har flere skoler og institutioner retningslinjer, men ikke alle institutioner og skoler i kommunen har udarbejdet egne retningslinjer for håndtering af sager om vold og seksuelle overgreb.

Dette skriftlige beredskab kan inspirere til drøftelse og udarbejdelse af retningslinjer på institutioner og skoler i Ringkøbing-Skjern Kommune.

De gode retningslinjer for forebyggelse bør baseres på og afspejle grundige fælles drøftelser blandt medarbejdere om, hvordan man skaber trygge miljøer, der understøtter, at børn og unge ikke udsættes for vold og seksuelle overgreb.

Retningslinjerne kan være med til at tydeliggøre rammerne for samvær mellem voksne og børn/unge samt børnene og de unge imellem og bliver dermed et vigtigt forebyggelsestiltag. Retningslinjer kan sætte fokus på normer, situationer og kontekster, der henholdsvis begrænser og øger risikoen for overgreb.



3.1.2. Forebyggelse på det faglige område

Forebyggelse på det faglige område handler om den personlige og kollektive viden, man som leder og medarbejder, i både Dagtilbud og Undervisning, Børn og Familie, praktiserende læger og frivillige organisationer, besidder om følgende emner:

- Tegn og reaktioner hos børn, der udsættes for vold, psykisk vold og/eller seksuelle overgreb.
- Relationers betydning for børns udvikling.
- Børns seksualitet og grænsedragningen mellem legitim seksuel adfærd og bekymrende seksuel adfærd.
- Forståelse og tolkning af børn og unges tegn og reaktioner på vold og seksuelle overgreb.
- Mulige skadevirkninger for børn, der udsættes for vold og seksuelle overgreb.
- Grooming og den forførelses- og manipulationsproces, der ofte går forud for, at et overgreb finder sted.
- At tale med børn generelt og specifikt i relation til temaerne vold og seksuelle overgreb.
- Handlemuligheder på trods af tvivl og på trods af, at man ikke har sikkerhed for, hvad der er sket, og om barnet har været udsat for overgreb.

Dertil kommer dels forebyggelse via faglige læringsrum, hvor ovenstående kan drøftes gennem åben dialog, og dels forebyggelse i den faglige praksis ved hjælp af kompetencer til at gå i dialog med børn og forældre.

Dialog og åbenhed er med til at sætte en professionel ramme for fagpersonens spørgsmål og tvivl. Det er vigtigt, at fagpersoner er opmærksomme på og får mulighed for at registrere de forskellige følelser og reaktioner, som en mistanke eller betvøelse kan føre med sig. Det er afgørende, at fagpersonen får den fornødne faglige støtte og derigennem er bedst muligt klædt på til at støtte det barn, der har behov for det.

Det skriftlige beredskab bidrager til forebyggelse på det faglige område, ved i det følgende at beskrive tidlig opsporing, mulige tegn og reaktioner samt handleveje ved viden eller mistanke om vold og overgreb.

3.1.3. Forebyggelse på det personlige område

Fagpersoner kan blive følelsesmæssigt påvirkede, når de møder børn og unge, der har været udsat for omsorgssvigt og ikke mindst vold og seksuelle overgreb, eller hvis et barn har en seksualiseret adfærd og udviser andre tegn og reaktioner på, at det har været udsat for vold og seksuelle overgreb. Fagpersoners personlige erfaringer, holdninger, normer og barrierer i forhold til temaerne vold og seksuelle overgreb bliver aktiveret. Medarbejderen kan i disse situationer opleve, at få sine personlige grænser og blufærdighed overskredet, ligesom det kan opleves svært at rumme, når børn og unge fortæller om vold og seksuelle overgreb.

De fleste er enige om at tage skarp afstand fra seksuelle overgreb, men grænsen mellem hvad der er accepteret (seksuel) adfærd, og hvad der betragtes som seksuelt krænkende eller som overgreb er ikke entydig eller indiskutabel - tværtimod. De kulturelle normer og grænser for omgangen mellem voksne og børn samt børn og unge imellem er foranderlige. Grænserne sættes konstant til debat og rejser spørgsmål – på samfundsniveau, fra kontekst til kontekst og fra person til person.

Også i en personalegruppe kan der være forskellige holdninger til, hvor grænserne går mellem accepteret adfærd og grænseoverskridende adfærd. Opfattelsen af normalitet kan bero mere på personlige erfaringer og holdninger end faktisk viden. Ikke mindst kan voksne føle sig usikre, når det gælder spørgsmålet om, hvad normal seksuel adfærd er, eller hvad viden om seksualitet er for børn på forskellige alderstrin.



Tvivel er en drivkraft, og det er vigtigt, at man deler sin tvivel med sine kollegaer. Selvom den faglige vurdering af en given situation også er forbundet med personlige normer og grænser, er det vigtigt, at tvivlen ikke forbliver privat.

Det er afgørende, at man arbejder med tvivlen som et vilkår, så den ikke bliver, en barriere for at handle. I den forstand er det professionelt at være i tvivl.



Både på det personlige område og i det faglige læringsrum skal man være opmærksom på de dynamikker, der kan være i spil, når der opstår mistanke om seksuelle overgreb.³ Ved at skabe faglig opmærksomhed på dynamikkerne og ved at lade dem indgå i den faglige refleksion minimeres risikoen for, at de påvirker fagpersonens reaktioner og handlinger på en u hensigtsmæssig måde. Ureflekterede dynamikker kan enten føre til handlingslammelse eller til overdreven handletrang.

Fem dynamikker:

- Benægtelse – Det kan simpelthen ikke passe.
- Normalisering – Sådan er det vel blandt børn og unge i dag.
- Bagatellisering – Det kunne jo have været værre.
- Hjælpeløshed – Der er ikke noget, jeg kan gøre.
- Dramatisering – Det er forfærdeligt, vi må straks gøre noget.



3.2. Sekundær forebyggelse/tidlig opsporing

3.2.1. Indikatorer på vold, psykisk vold og seksuelle overgreb

Tidlig opsporing er en del af den sekundære forebyggelse af alle former for vold og seksuelle overgreb.

Tidlig opsporing er selekterede indsatser, hvor målet med indsatserne er at forhindre, at vold og overgreb fortsætter og forhindrer, at børn og unge udvikler de vanskeligheder, de er i risiko for at udvikle.

Solid evident og empirisk viden på området påviser, at det er skadeligt for børn og unge at blive udsat for vold og seksuelle overgreb. Derfor er det vigtigt, at fagpersoner i Ringkøbing-Skjern Kommune så tidligt som muligt opsporer og handler, hvis der er mistanke eller viden om, at børn og unge udsættes for overgreb.

Såvel fagfolk som folk i almindelighed er ofte meget symptomfokuserede. Derfor fanges opmærksomheden ofte af det umiddelbare synlige og det mest konkrete. Årsagen til symptomerne analyseres derfor ikke, men de negative symptomer søges i stedet for fjernet. Nogle symptomer kan man gøre noget ved, uden at kende til årsagen, men ikke alle. Børn der udsættes for overgreb hjælpes udelukkende ved, at man fjerner årsagen til symptomerne, dvs. primærproblemerne.

Når der fokuseres på barnet eller den unges symptomer, frem for primærproblemerne og samspilsmønstre, der har skabt symptomerne, betaler barnet en pris, der er for høj. Dette ses ved, at der iværksættes langvarige indsatser, som ikke har den tilsigtede effekt, og ofte forværres barnets situation.

³ SISO – Socialstyrelsen (2010); *Den professionelle tvivl. Tegn og reaktioner på seksuelle overgreb mod børn og unge.*

Det store fokus på de observerbare symptomer har ført til at børn til en vis grad bliver ansvarliggjort i en urimelig grad.⁴

Børns symptomer på seksuelle overgreb er komplekse, flertydige og multifaktorelle. Der kan indgå både somatiske, psykologiske og sociale aspekter i et barns eller en ungs bekymrende adfærd eller mistrivsel.

Tegn på mistrivsel kan også vise sig ved en række andre belastende oplevelser i barnets tilværelse som f.eks. skilsmisse, et nært familiemedlems sygdom eller død eller skoleproblemer. Trivslen kan også påvirkes af andre former for overgreb, ligesom det kan være udtryk for, at barnet ikke får dækket sine fundamentale behov.

Derfor er det hverken muligt eller hensigtsmæssigt at udarbejde en facitliste, der rummer tegn og reaktioner, som kan bruges som tjekliste, når man har en mistanke og er i tvivl. Beskrivelsen af mulige tegn og reaktioner skal derfor læses som *opmærksomhedspunkter*, og det er vigtigt, at man har en baggrundsviden at trække på i sin helhedsanalyse.

Den faglige viden om tegn og reaktioner skal altid sættes i forhold til den viden, man har om det konkrete barn og dets familie som f.eks.:

- Hvor gammelt er barnet?
- Hvor modent er barnet?
- Hvordan er barnets livsvilkår?
- I hvilken kontekst kommer barnets mistrivsel eller bekymrende adfærd til udtryk?
- Hvad er der konkret observeret, og hvad har barnet eventuelt selv konkret givet udtryk for?



I det følgende beskrives en række forskellige mulige fysiske, psykiske og sociale og adfærdsmæssige indikatorer på vold (skema 1) og Skala for forældepraksis i relation til psykisk vold (skema 2) samt en række forskellige mulige fysiske, psykiske og sociale og adfærdsmæssige indikatorer seksuelle overgreb (skema 3).

Ligeledes er det vigtigt for den tidlige opsporing at have viden om den almindelige seksuelle adfærd og viden hos børn og unge (skema 3).⁵

⁴ Øjvind Kvello "Børn i Risiko" (2013)

⁵ Der henvises i øvrigt til: SISO – Socialstyrelsen (2010); (a) *Den professionelle tvivl. Tegn og reaktioner på seksuelle overgreb mod børn og unge*. (b) Ottosen, Mai Heide for VIVE (2019); *Psykisk vold mod børn i hjemmet*. (c) Stevnhøj, Anna Louise og Gundelac, Søren (2011); *Doktorleg i børnehaven*. (d) [www.januscentret .dk](http://www.januscentret.dk); *Bekymringsbarometret*.

Skema 1: Indikatorer på vold

Fysiske tegn	<ul style="list-style-type: none">○ Mærker efter slag.○ Brandmærker.○ Sår på kroppen.○ Mærker efter kvælningsforsøg.○ Brud på arme og ben, kraveben eller andre knoglebrug.○ Symptomer på "shaken baby syndrome".○ Hyppige skadestuebesøg.○ Psykosomatiske klager.○ Vanskeligheder med kropslig kontakt, berøring.○ Søvnvanskeligheder.
Psykiske tegn	<ul style="list-style-type: none">○ Tristhed.○ Indadvendthed.○ Ensomhedsfølelse, føler sig anderledes.○ Isolation.○ Utryk tilknytning, som ses ved at barnet har svært ved at løsrive sig fra forældre, eller løsriver sig for hurtigt.○ Mistillid til voksne.○ Dissociation, som er en ubevidst forsvarsmekanisme, der træder i kraft når man bliver eller har været udsat for traumatiserede oplevelser. Ved dissociative tilstande er der svære forstyrrelser i integrationen af erkendelse, identitet, hukommelse, sansning og vilje.⁶○ Lav selvfølelse.○ Hjælpeløshed, magtesløshed.○ Skyldfølelse, skamfølelse.○ Begyndende depression.○ Manglende identitetsfølelse.○ Post Traumatisk Stress Disorder (PTSD).
Sociale og adfærdsmæssige tegn	<ul style="list-style-type: none">○ Koncentrationsvanskeligheder ift. leg og samvær med andre.○ Leg med f.eks. dukker, hvor vold illustreres.○ Vanskeligheder med impuls kontrol.○ Indlæringsvanskeligheder.○ Tab af kompetencer (sproglige, sociale mv.).○ Udadreagerende adfærd, aggressiv adfærd.○ Følelse af frustration og vrede.○ Hyperaktivitet, hypersensitivitet.○ Angst.○ Selvd destruktiv og selvskadende adfærd.○ Udvikling af beskyttelsesstrategier for at undgå vold eller afsløring heraf.○ Overtilpassethed.○ Vanskeligheder med at regulere følelser.

⁶ www.netpsych.dk

Skema 2: Skala for forældrepraksis

Meget positivt ←————→ **Mest negativ**

	Konstruktiv forældrepraksis	Uhensigtsmæssig forældrepraksis	Følelsesmæssig forsømmelse og psykisk vold
Stimulering og følelsesmæssige udtryk	<p>Udviser en bred vifte af sensoriske stimuleringer og positive følelsesmæssige udtryk.</p> <p>Udtrykker glæde ved barnets indsats og præstationer</p>	<p>Udviser rigide følelsesmæssige udtryk og manglende fleksibilitet i reaktionerne til barnet.</p> <p>Virker ubekymret i forhold til barnets udviklingsmæssige/psykologiske behov</p>	<p>Udtrykker betinget kærlighed og ambivalente følelser over for barnet.</p> <p>Udviser begrænset eller ingen sensitivitet i forhold til barnets behov</p>
Interaktioner	<p>Engagerer sig i kompetente børnenecentrerede samspil for at opmuntre udviklingen</p> <p>Venlige, positive interaktioner, der opmuntrer barnet til uafhængig udforskning</p>	<p>Ofte ufølsom i forhold til barnets behov; uvenlig.</p> <p>Dårlig balance mellem barnets uafhængighed og afhængigheden af forælderen</p>	<p>Afviser følelsesmæssigt eller fysisk barnets søgen efter opmærksomhed</p> <p>Udnytter barnets afhængighedsstatus gennem tvang, trusler eller bestikkelse</p>
Konsistens og forudsigelighed	<p>Udviser konsistens og forudsigelighed for at fremme forholdet til barnet</p>	<p>Reagerer ofte uforudsigeligt, nogle gange med følelsesmæssige udladninger</p>	<p>Reagerer uforudsigeligt ledsaget af følelsesmæssige udladninger</p>
Regler og grænser	<p>Sætter grænser for barnets sikkerhed og sundhed</p> <p>Har passende sikkerhedsforanstaltninger i forhold til barnets alder</p>	<p>Uklare eller inkonsekvente regler omkring barnets sikkerhed og sundhed</p>	<p>Sporadisk, lunefuld</p> <p>Udnytter eller korrumpere barnet til forældrens fordel</p>
Sanktioner i opdragelsen	<p>Lejlighedsvis skældud, kritik, afbryder barnets aktivitet</p> <p>Lærer barnet gennem adfærd frem for psykologiske kontrolmetoder</p>	<p>Bruger ofte tvangsmetoder og minimerer barnets kompetence</p> <p>Bruger psykologiske kontrolmetoder, der forvirrer eller gør barnet ked af det</p>	<p>Bruger grusomme og hårde kontrolmetoder, der skræmmer barnet</p> <p>Krænker lejlighedsvis de normative minimumstandarder for sanktioner</p>
Emotionel udførelse og tone	<p>Anvender emotionel udførelse og tone, der er fast, men ikke skræmmende</p>	<p>Anvender verbalt og ikke-verbalt pres, ofte for at få urealistiske forventninger indfriet</p>	<p>Skræmmende, truende, nedværdigende, fornærmende</p>

(Kilde: VIVE Psykisk vold mod børn i hjemmet, 2019)

Skema 3: Indikatorer på seksuelle overgreb

	Småbørn	Mellemstore børn	Teenagere
Fysiske tegn	<ul style="list-style-type: none">○ Rødmen, irritation omkring kønsorganer, skede- og endetarmsåbning.○ Smerte, klør, udslæt omkring kønsorganer, skede og endetarmsåbning.○ Vaginal blødning, blødning fra kønsorganer og endetarmsåbning.○ Blærebetændelse, skedekatar.○ Blod i underbukserne.○ Have svært ved at gå eller sidde.○ Mave og fordøjelsesvanskeligheder.○ Klager over utilpashed.○ Stoppe ting/objekter op i skede- og endetarmsåbning.○ Ufrivillig vandladning og afføring.○ Revner i mundvige, sår i munden.○ Pådragelse af seksuelt overførte sygdomme.○ Synkebesvær, ubehag ift. bestemte fødevarer.○ Usædvanlig kropslugt (sæd)○ Følger ikke normal vækstkurve.○ Vanskeligheder ved tandlægebesøg.	<ul style="list-style-type: none">○ Mellemstore børn vil udvise de samme fysiske tegn og symptomer som småbørn. <p><i>Herudover:</i></p> <ul style="list-style-type: none">○ Psykosomatiske klager over smerter i underlivet, hovedpine m.m.○ Vanskelighed med kropslig kontakt, berøring.○ Mangelfuld eller overdreven hygiejne.	<ul style="list-style-type: none">○ Teenagere vil udvise de samme symptomer som småbørn og mellemstore børn. <p><i>Herudover:</i></p> <ul style="list-style-type: none">○ Tidlig seksuel aktivitet.○ Tidlig graviditet og abort.○ Forsøg på at tilbageholde/skjule fysisk udvikling.

Indikatorer på seksuelle overgreb	Småbørn	Mellemstore børn	Teenagere
<p>Psykiske tegn</p>	<ul style="list-style-type: none"> ○ Pludselig opstået ændring af adfærd. ○ Humørsvingninger. ○ Tristhed. ○ Angst. ○ Uforklarlige gråd, skrigeture. ○ Forstyrrelse i søvnmønstret, mareridt, bange for at falde i søvn. ○ Udvide ligegyldighed, robot-lignende adfærd. ○ Ensomhedsfølelse. ○ Isolation. ○ Reagerer ikke på opfordring på kontakt, trækker sig ind i sig selv/i en skal. ○ Mistillid til voksne. ○ Utryk tilknytning. ○ Dissociation. ○ Ukritisk kontakt til andre. ○ Tegn på at barnet vil beskytte sig selv, når det pusles (eksempelvis følger barnet anspændt med når det pusles, bryder sig ikke om at blive nusset med, har frys-bevægelser, dvs. stivner) ○ Ængstelighed, er tilbøjelig til at fare sammen, ser ud til hele tiden at være på vagt. 	<ul style="list-style-type: none"> ○ Mellemstore børn vil udvide de samme tegn og symptomer som småbørn. <p><i>Herudover:</i></p> <ul style="list-style-type: none"> ○ Lav selvfølelse. ○ Magtesløshed. ○ Apati. ○ Skyldfølelse. ○ Skamfølelse. ○ Begyndende depression. ○ Indadvendthed. 	<ul style="list-style-type: none"> ○ Teenagere vil udvide de samme psykiske tegn og symptomer småbørn og mellemstore børn. <p><i>Herudover:</i></p> <ul style="list-style-type: none"> ○ Depression. ○ Mistillid til andre. ○ Manglende identitetsfølelse. ○ Forvirret omkring kønsidentitet. ○ Forøget skyld- og skamfølelse.

Indikatorer på seksuelle overgreb	Småbørn	Mellemstore børn	Teenagere
Sociale og adfærdsmæssige tegn	<ul style="list-style-type: none"> ○ Ændring i adfærd. Omfattende eller pludselig indsættende klæbende adfærd, klynken og vrede. ○ Seksualiseret adfærd. ○ Overdreven/tvangspræg et onani. ○ Usædvanlig interesse i og viden om seksualitet ud over alders- og udviklingsmæssigt niveau. ○ Koncentrationsvanskeligheder, f.eks. ved leg og samvær med andre. ○ Leg med dukker, hvor seksuelle overgreb illustreres. ○ Regredierende adfærd, babysprog. ○ Udadreagerende, aggressiv adfærd, sparke, slå bide. ○ Hyperaktivitet. ○ Frustration og vrede. ○ Frygt for og modvilje mod bestemte personer eller steder. ○ Umotiveret gråd. ○ Tavshed. ○ Påførelse af selvforskyldt smerte, banke hovedet ind i ting, trække i hår, skære i sin krop. 	<ul style="list-style-type: none"> ○ Mellemstore børn vil udvise de samme tegn og symptomer som småbørn. <p><i>Herudover:</i></p> <ul style="list-style-type: none"> ○ Indlæringsvanskeligheder, manglende koncentration. ○ Udvide voksen seksuel adfærd, gå forførende, flirtende. ○ Påfaldende påklædning. ○ Manglende eller overdreven blufærdighed ift. egen krop og i relation til omgivelserne. ○ Begyndende selvdestruktiv adfærd. ○ Tab af kompetencer. ○ Begyndende udvikling af beskyttelsesstrategier for at undgå seksuelle overgreb eller afsløring heraf. ○ Mobning. ○ Begyndende selvmordstanker. 	<ul style="list-style-type: none"> ○ Teenagere vil udvise de samme psykiske tegn og symptomer småbørn og mellemstore børn. <p><i>Herudover:</i></p> <ul style="list-style-type: none"> ○ Selvskadende adfærd, cutting, selvmordstanker- og forsøg. ○ Spiseforstyrrelser. ○ Alkohol- og stofmisbrug. ○ Udvide pseudomodenhed. ○ Hemmelighedsfuld, skamfuld. ○ Udvikling af specielt kropssprog, kropsholdning.

Der henvises i øvrigt til Bekymringsbarometret på www.januscentret.dk.

3.2.2. Almindelig seksuel adfærd og viden hos børn og unge

Skema 3: Almindelig seksuel adfærd og viden hos børn og unge⁷

	Adfærd	Viden
Småbørn	<ul style="list-style-type: none">○ Udviser alderssvarende optagethed af seksualitet.○ Leger alderssvarende seksuelt prægede lege med jævnaldrende, som er præget af ligestilling, ligestilling, gensidighed og nysgerrighed.○ Leger doktorlege med seksuelt indhold, hvor man undersøger hinanden.○ Leger far, mor og børn, og viser interesse for babyer og for at føde små børn.○ Undersøger sig selv og berører egne kønsdele.○ Spørger om køn og forplantning.○ Stimulerer sig selv ved at røre ved kønsorganer eller gnide dem mod noget.○ Kan have erektion.○ Viser interesse for toiletfunktioner.○ Kan lide at vise sig frem nøgen.○ Viser interesse for at se andres kønsdele, og udforsker forskellene mellem drenge og piger.○ Berører kønsdele hos personer de kender.	<ul style="list-style-type: none">○ Kan benævne kønsdele.○ Opdager kønsforskelle, har ringe til ingen viden om de seksuelle aspekter af graviditet.

⁷ Øjvind Kvello "Børn i Risiko" (2013) p384

	Adfærd	Viden
Mellemstore børn	<ul style="list-style-type: none"> ○ Udviser alderssvarende optagethed af seksualitet. ○ Leger alderssvarende seksuelt prægede lege med jævnaldrende. ○ Leger seksuelle lege mellem børn, som er præget af ligeværdighed, gensidighed og nysgerrighed. ○ Blotter sig i leg for at være "sej". ○ Klæder sig ud som det modsatte køn. ○ Spørger om kønsdele, bryster, samleje og om hvordan børn bliver til. ○ Rører ved egne kønsdele, onanerer i nogen grad, og skjult for de voksne. Optræder med forsigtighed til flovhed i forbindelse med nøgenhed og toiletfunktioner. ○ Viser interesse for at se andre menneskers kønsdele. ○ Viser interesse for at se seksualitet fremstillet i medier. ○ Berører kønsdele hos mennesker de kender. ○ Har en noget seksualiseret sprogbrug. 	<ul style="list-style-type: none"> ○ Kendskab til kropsdele forbundet med seksualitet. ○ Benytter ofte slangudtryk om kønsdele. ○ Viser en spirende interesse for onani, samleje og graviditet. ○ Har viden om ændringer i puberteten.
Teenagere	<ul style="list-style-type: none"> ○ Udviser alderssvarende optagethed af seksualitet. ○ Leger alderssvarende seksuelt prægede lege med jævnaldrende. ○ Onanerer skjult for de voksne – måske flere sammen. ○ Udviser forsigtighed i forbindelse med nøgenhed og seksualitet. ○ Gør alt hvad det kan, for at skjule sin spirende seksualitet for forældre. ○ Viser betydelig interesse for at se seksualiteten fremstillet i medier. ○ Bruger et noget seksualiseret sprog, flirter og deltager i seksualiseret samspil. ○ Har stor interesse for både sit eget og det modsatte køn. ○ Har deres seksuelle debut omkring 16-årsalderen. 	<ul style="list-style-type: none"> ○ Har stigende viden om seksuel adfærd. ○ Er levende interesseret i de tekniske forhold omkring, sex, forplantning mv. ○ Søger efter information om seksuelle forhold i diverse medier. ○ Den øgede viden om seksualitet gør, at flere unge eksperimenterer med sex tidligere. Dette kan have betydning i forhold til de unge oftere krænker andre.

3.2.3. Børn og unges sårbarhed i relation til overgreb

Ud over at være opmærksom på de mulige tegn og reaktioner på overgreb som børn kan udvise, er det væsentligt at se på, hvad der gør børn særligt sårbare i relation til overgreb.

Børn er afhængige af og har tillid til de voksne, som drager omsorg for dem i hverdagen. Dette kan betyde, at børn i og med, at de er børn, kan være i særlig risiko for at blive udsat for overgreb, da de som udgangspunkt har tillid til, at voksne vil dem det bedste.

Et barn vil i stor udstrækning møde omverdenen med den form for tilknytning og relationserfaring, som det kender og har lært af sine(e) primære omsorgsperson(er).

Dette grundvilkår er vigtigt at være opmærksom på, når man skal forstå og tolke mulige tegn på mistrivsel og seksuelle overgreb.



I forbindelse med seksuelle overgreb er det væsentligt at se på børns udvikling af seksualiteten. Udviklingen af barnlig seksualitet går hånd i hånd med barnets samlede udvikling og personlighedsdannelse. Barnet udvikler sin seksualitet i relation til sine nærmeste omsorgspersoner og kender ikke på forhånd til seksualitetens betydning, hverken hos sig selv eller hos den voksne. Som en del af udviklingen og i samspillet med sine relationer lærer barnet at forstå betydningen af de kropslige oplevelser og fornemmelser.

Et lille barn kender ikke på forhånd til eller har begreb om sin egen eller voksnes seksualitet. Derfor er barnet som udgangspunkt ikke i stand til at vide, hvis det udsættes for et seksuelt overgreb. Barnet vil kunne tro, at overgrebet er en naturlig del af relationen og måske først blive bevist om, at det har været udsat for overgreb, når det opdager, at seksuelle overgreb ikke er en almindelig del af en relation til voksne.⁸

Børn, som ikke forstår betydningen af – eller har ord og begreber for – de(t) overgreb, som de er blevet udsat for, kan have vanskeligt ved at gengive oplevelsen. Barnets fortælling kan derfor fremstå fantasifuld og usammenhængende. Måske har barnet været overladt til at skabe sin egen forståelse og mening med overgrebene på et tidspunkt, hvor det ikke sprogligt og udviklingsmæssigt har været modent til det. Det er fagpersonens opgave at forsøge at forstå, hvad det er barnet giver udtryk for.

Mange børn tester, om den de taler med rummer de forfærdelige hemmeligheder, de har. Først antydes eller gives nedtonede fremstillinger inden hele sandheden fortælles. Det er som om, de opsender en "prøveballon". Hvis den, de taler med, overhører disse antydninger eller virker

⁸ Zeuten, Katrine (2009) *Kærlighed og overlevelse. Barneseksualitet og seksuelle traumer*. Akademisk forlag.

usikker på, hvordan denne information skal håndteres ved at kommentere den kort, overfladisk eller gå over til andre emner, ved at trøste og eller lægge låg på, vil barnet ikke fortælle den forfærdelige sandhed, fordi det opfatter, at modtageren ikke vil kunne rumme at høre hele historien og den fulde sandhed. Nogle gange fortæller børn om de seksuelle overgreb, de har været udsat for, men vælger at opgive en forkert person som krænker for at beskytte sig selv eller den rigtige krænker. Når dette opdages, henlægger man ofte sagen i stedet for at finde frem til den rette krænker, idet barnet opfattes som utroværdigt.

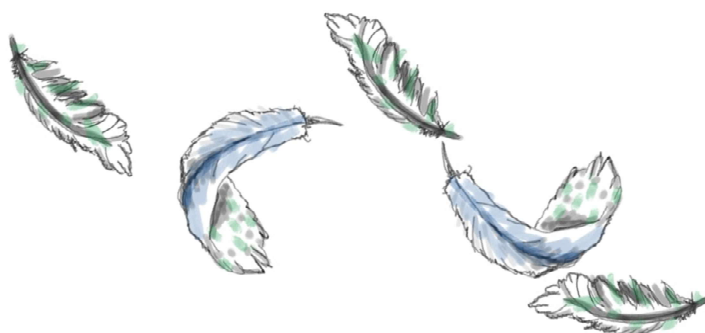
I forhold til kortlægningen af den konkrete historie, der fortælles fra et barn, er følgende opmærksomhedspunkter vigtige at have fokus på. Tilstedeværelsen af disse kan være med til at validere den enkelte fortælling:

- Fremstillingerne er detaljerede.
- Fremstillingerne er tydelige og sammenhængende.
- Barnet viser viden om seksualitet, som er ualmindelig for alderen.
- Overensstemmelse mellem indholdet i fremstillingen og de emotioner, som vises (men traumatiserede børn kan dog have afvigende reaktioner).⁹

At validiteten generelt set stiger ved ovenstående faktorer, er vigtig viden sammenholdt med viden om, at *traumatiserede børn har svært ved at være detaljerede i deres fortællinger*. Børn, som ikke forstår betydningen af – eller har ord og begreber for – de(t) overgreb, som de er blevet udsat for, kan have vanskeligt ved at gengive oplevelsen. Fortællingen kan derfor fremstå som fantasifuld og usammenhængende. Dette gør det endnu sværere, at identificere de børn der udsættes for vold og seksuelle overgreb, og det er i de tilfælde fagpersonens opgave at forstå, hvad det er barnet giver udtryk for.

Ud over ovenstående, er det vigtigt at være opmærksom på "*stemningen*" i fortællingen. For eksempel om et barn er dissociativt i fortællingen (bliver blikket fjernt, stivner det i sin mimik, udelades følelser). Dissociation kan udvises af selv helt små børn og er en overlevelsesstrategi for at rumme en høj følelsesmæssig belastning.

Bemærk desuden, at fortællinger om overgreb fra børn kan være et middel til at fortælle voksne, at der er noget andet galt. Brugen af ovenstående opmærksomhedspunkter kan være med til at afdække dette.

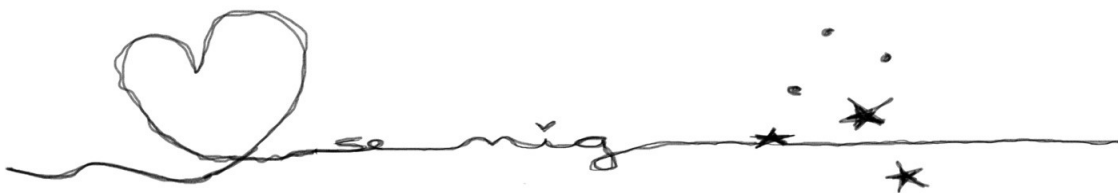


⁹ Øjvind Kvello (2013) *Børn i Risiko* p386.

3.2.4. Grooming

Overgreb kan begås af en for barnet kendt eller ukendt person. Langt de fleste overgreb bliver dog begået af en person, som barnet kender. Overgrebet finder oftest sted på baggrund af, at der er oparbejdet en relation mellem barnet og den voksne krænker. Den voksne krænker udsætter barnet for en groomingproces.

Begrebet grooming anvendes om den proces, hvor krænkeren bearbejder, overtaler, forfører og manipulerer et barn eller en ung til at medvirke i seksuelle aktiviteter. Der er tale om en proces, hvor krænkeren gradvist opbygger en relation. En relation som senere gør det muligt at udsætte barnet for et seksuelt overgreb. Denne manipulation og gradvise nedbrydning af barnets grænser kan være en langvarig og skjult proces. Det er vigtigt, at fagpersoner har viden om og kan identificere denne proces i arbejdet med at opspore og forhindre seksuelle overgreb.¹⁰



3.2.5. Særligt udsatte børn og unge

Børn og unge med fysisk/psykisk handicap

Børn og unge med *fysisk/psykisk* handicap kan være særligt udsatte i forhold til seksuelle overgreb.¹¹ Barnets handicap kan udgøre en særlig faglig udfordring, når det gælder opsporing af seksuelle overgreb. Måske har barnet vanskeligt ved at kommunikere med omverdenen, og som fagperson kan man have vanskeligt ved at tolke adfærd, tegn og reaktioner. Der kan være tvivl om, hvorvidt en bekymrende adfærd skal tilskrives barnets handicap eller det faktum, at barnet har været udsat for seksuelle overgreb. Det har stor betydning, at man som fagperson kender barnets handicap og dermed barnets mulighed for at kommunikere. Som udgangspunkt skal man være opmærksom på de samme tegn og reaktioner hos børn og unge med handicap, som hos børn og unge generelt.¹²

¹⁰ Finkelhor, David (1984) *Child Sexual Abuse, New Research and theory*. Free Press, New York.

¹¹ Holt mfl. for SFI (2017); *Vold og seksuelle overgreb mod børn og unge med handicap*.

¹² Der henvises i øvrigt til www.forebygovergreb.dk, som indeholder viden, inspiration og nyttige redskaber til fagfolk, som arbejder med børn og unge med handicap samt <https://socialstyrelsen.dk/udgivelser/vold-og-seksuelle-overgreb-mod-born-med-handicap>

Børn og unge anbragt uden for hjemmet

Flere undersøgelser peger på en mulig sammenhæng mellem børns vanskelige opvækstvilkår og risikoen for, at de bliver udsat for seksuelle overgreb.¹³

Børn og unge, der er anbragt uden for hjemmet, har en vanskelig livssituation sammenlignet med de fleste andre børn.

Manglende stabilitet og omsorg fra forældrenes side under opvæksten betyder, at de anbragte børn kan have særlige behov for omsorg og opmærksomhed. I sig selv kan dette øge deres sårbarhed og risiko for at blive udsat for seksuelle overgreb, der måske begynder som eller forveksles med interesse, varme og omsorg. Desuden har en del af børnene i opvæksten oplevet grænseoverskridende adfærd fra voksnes side, hvilket kan medføre et lavt selvværd, der påvirker barnets udvikling af sit selvbillede negativt, således at barnet ikke kender egne grænser særlig godt og generelt har svært ved, at vise andre hvem de er og sætte grænser i forhold til andre.



4. Handleveje

4.1. Bekymring, mistanke og konkret viden

Første skridt i håndtering af sager om vold og seksuelle overgreb er at vurdere, hvilken type mistanke eller viden, man har om overgrebet. Som medarbejder skal man som udgangspunkt drøfte sin bekymring, mistanke eller konkrete viden med sin nærmeste leder.

Man kan sondre mellem følgende 3 grader af viden; bekymring, mistanke eller konkret viden.

Bekymring

En bekymring er en diffus oplevelse af, at der er noget galt med et barn eller i dets familie. Her er der ikke tale om, at man har konkret viden om en konkret handling begået af en bestemt person. Her er heller ikke tale om en bestyrket mistanke. Bekymring alene bør derfor i første omgang føre til skærpet observation af barnet/den unge i en periode og eventuelt samtale med forældrene, med mindre bekymringen går på, om forældrene begår overgreb (fysisk, psykisk eller seksuelt) mod barnet eller den unge. Hvis der er mistanke om overgreb begået af forældrene, skal de ikke informeres om denne mistanke.

¹³ Mehlbye, J. (2006); *Seksuelle overgreb på børn og unge på døgninstitution – omfang og indsats*. AKF forlaget. SISO (2007) *Seksuelle overgreb mod børn og unge anbragt uden for hjemmet eller i aflastning. En kvantitativ og kvalitativ undersøgelse af omfang og karakter af seksuelle overgreb*. <https://socialstyrelsen.dk/udgivelser/guide-til-plejefamilier>

Der er i dagtimerne mulighed for vejledning ved og sparring med Socialrådgivningens personale, herunder afklaring af et eventuelt møde om bekymringen.

Sparringens formål er blandt andet:

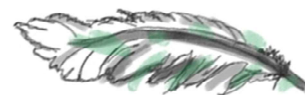
- At øge muligheden for at der opnås en tidlig, fælles og sammenhængende indsats omkring barnet/den unge.
- At opnå en hurtigere og mere direkte indledning af sagsforløb og tidligere støtte til barnet.
- At professionelle bekymringshavere og Socialrådgivningen oplever sig som "professionelle kolleger", der i fællesskab har ansvar for at hjælpe barnet eller den unge.

Mistanke

Mistanke forstås som mere end blot en bekymring. Mistanke handler f.eks. om, at barnet/den unge har været udsat for en seksuelt grænseoverskridende adfærd fra en voksen eller fra et andet barn/en ung. Mistanken kan formuleres f.eks. på baggrund af en tidsobservation af barnet, barnets eget udsagn om hændelse, der har fundet sted, eller oplysninger man har fået på anden vis. Endvidere ændring af barnets adfærd, herunder somatisk, psykisk og/eller sociale symptomer på mistriivsel.

Konkret viden

Konkret viden om, at et barn eller en ung har været udsat for en konkret handling i form af overgreb, fysisk psykisk eller seksuelt, begået af en eller flere personer. Denne viden kan komme fra udsagn fra barnet/den unge, tilståelse fra krænkeren eller fra vidner, observationer eller fund ved lægeundersøgelse.



4.2. Underretning

Får man kendskab til at et barn eller en ung under 18 år udsættes for forhold, som er til fare for dets udvikling og sundhed, har man pligt til at underrette kommunen.

Der skelnes mellem almindelig og skærpet underretningspligt.

Almindelig underretningspligt

I henhold til Lov om Social Service § 154 stk. 1 har enhver person, der får kendskab til, at et barn eller en ung under 18 år udsættes for vanrøgt eller andre forhold, som er til fare for dets udvikling og sundhed, herunder vold, mishandling, seksuelle overgreb, omskæring af piger m.v., har pligt til at underrette kommunen. Det kan bl.a. være i situationer, hvor borgeren bliver bekendt med, at barnet eller den unge udsættes for vold, mishandling eller seksuelle overgreb.

Skærpet underretningspligt

I henhold til Lov om Social Service § 153 stk. 1 har personer, der udøver offentlig tjeneste eller offentligt hverv en skærpet underretningspligt, hvis man under udøvelsen af tjenesten eller hvervet får kendskab til eller grund til at antage:

- At et barn eller en ung under 18 år kan have behov for særlig støtte.
- At et barn umiddelbart efter fødslen kan få behov for særlig støtte på grund af de vordende forældres forhold.
- At et barn eller en ung under 18 år kan have behov for særlig støtte på grund af barnets eller den unges ulovlige skolefravær eller undladelse af at opfylde undervisningspligten.
- At et barn eller en ung under 18 år har været udsat for overgreb.

Tavshedspligt er underordnet underretningspligt. Du kan derfor ikke undlade at underrette af hensyn til tavshedspligten.

Hvad skal underretningen indeholde?

Indholdet i en underretning bør være så konkret og objektivt beskrevet som muligt. Underretningen bør:

- Angive ajourførte data på både børn og forældre.
- Angive konkrete datoer for episoder og beskrive observationer. Hvad, hvornår og under hvilke omstændigheder?
- Udlade tolkninger og vurderinger.
- Beskrive barnets fysiske, psykiske og sociale forhold.
- Beskrive barnets ressourcer.
- Beskrive barnets udfordringer.
- Anføre om forældrene er orienteret om underretningen. Hvis de ikke er skal dette begrundes. Retter mistanken sig mod forældre, skal de ikke informeres om mistanken.

Det er muligt at underrette kommunen via www.rksk.dk under "Underretning – er du bekymret for et barn". Her findes yderligere information om underretning, bekymring, og håndteringen af underretningen i kommunen.

Det er også muligt at sende underretningen til underretning@rksk.dk.

En underretning er altid personlig og går på egen bekymring. Ved uenighed om hvorvidt der skal underrettes, er det eget bekymringsniveau, man skal reagere på.

Ringkøbing-Skjern Kommune har udarbejdet en mini-handleguide med henblik på at støtte fagpersonener i arbejdet med en mistanke og udarbejdelse af underretning. Ringkøbing-Skjern Kommune opfordrer til, at denne er tilgængelige for alle relevante personalegrupper.



4.3. Handleveje i forhold til hvem mistanken retter sig mod

Håndtering af en bekymring, mistanke eller viden er afhængig af hvem mistanken om overgreb retter sig mod. Der skelnes mellem fire forskellige kategorier af hvem mistanken retter sig mod:

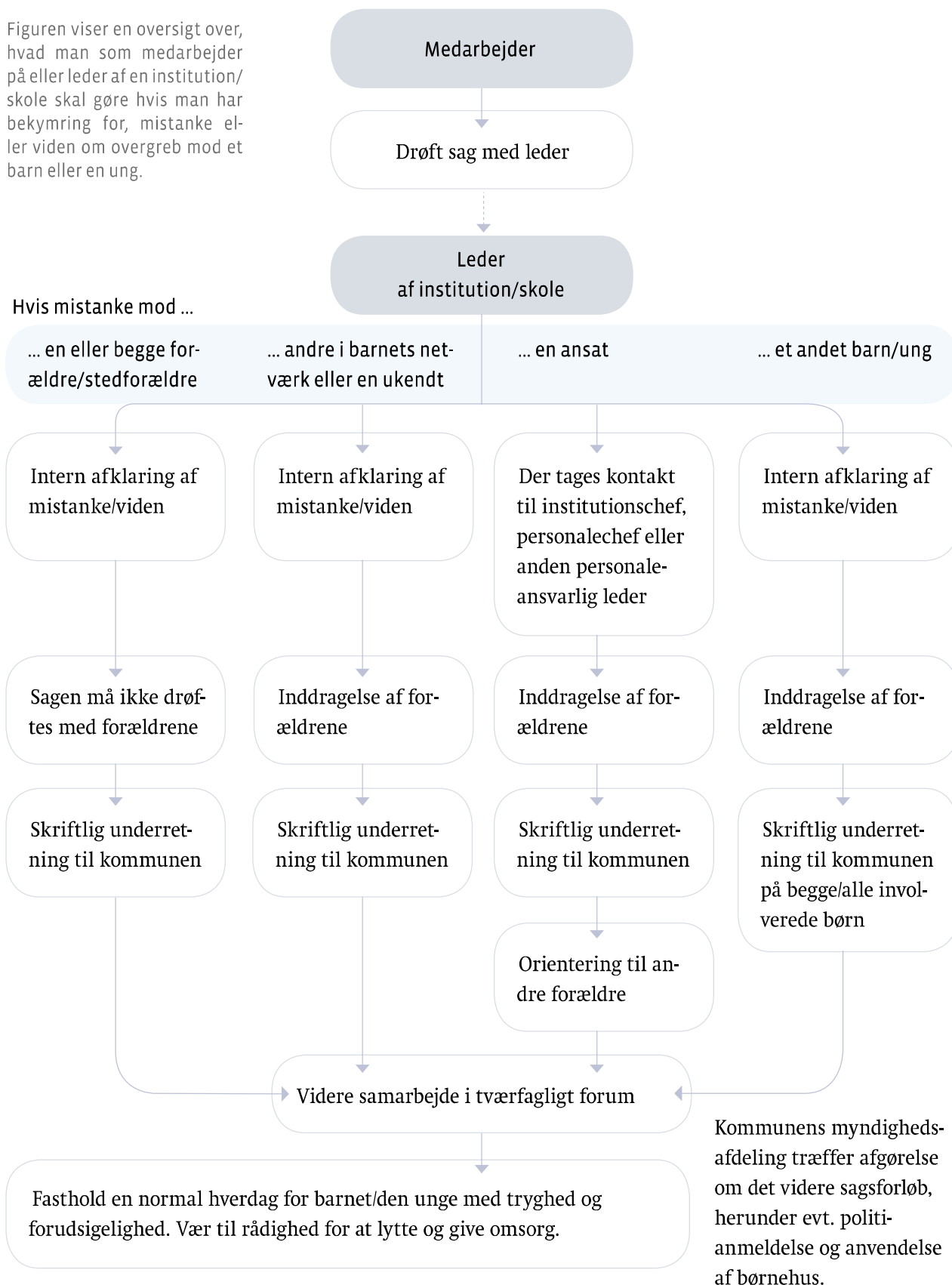
- En eller begge forældre/stedforældre.
- Andre i barnets netværk eller en ukendt.
- En ansat.
- Et andet barn/ung.

Afhængig af om man er medarbejder, leder eller kommune er der forskellige handleveje.



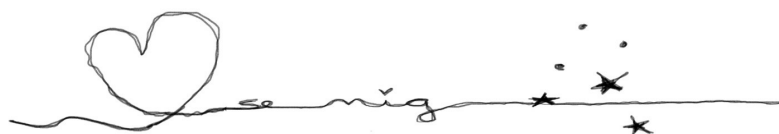
Ved mistanke eller viden om vold eller seksuelle overgreb rettes straks telefonisk henvendelse til Socialrådgivningens Frontteam på tlf.: 9974 1004.

Figuren viser en oversigt over, hvad man som medarbejder på eller leder af en institution/skole skal gøre hvis man har bekymring for, mistanke eller viden om overgreb mod et barn eller en ung.



4.3.1. Når mistanke eller konkret viden retter sig mod forældre eller stedforældre

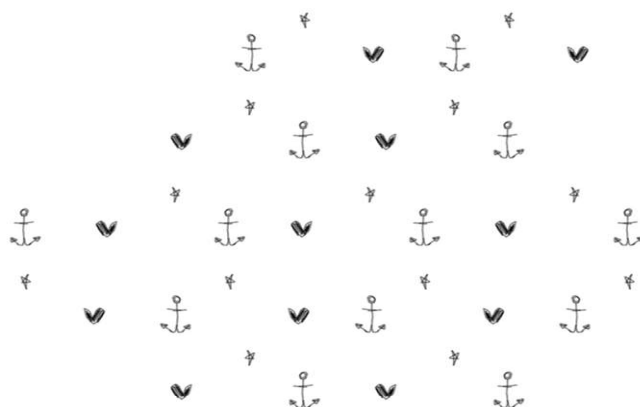
Hvad gør du som medarbejder	Hvad gør du som leder
<ul style="list-style-type: none">○ Tal ikke med forældrene/stedforældrene om mistanken.○ Drøft og afklar evt. din mistanke med en kollega, der også kender barnet.○ Orienter din leder om mistanken/den konkrete viden.○ Nedskriv hvilke observationer, tegn, reaktioner og hændelser, der ligger til grund for mistanken. Undgå tolkning.○ Hvis mistanken rejses af en pårørende eller andre, nedskriv da vedkommendes beskrivelser af den konkrete mistanke/viden. Undgå tolkning.○ Vis omsorg for barnet og lyt til barnet/den unge, men spørg ikke ind til detaljer om det mulige overgreb.○ Tal ikke om din mistanke eller viden med nogen, der ikke er involveret i sagen.○ Underretningspligten gælder uanset om der allerede er et tværfagligt samarbejde i gang omkring barnet.○ Kontakt evt. Frontteamet for råd/vejledning.	<ul style="list-style-type: none">○ Tal ikke med forældrene/stedforældrene om mistanken.○ Kontakt Frontteamet på tlf.: 9974 1004.○ Fremsend den skriftlige underretning til Ringkøbing-Skjern Kommune. Enten til underretning@rksk.dk eller via www.rksk.dk○ Orienter din medarbejder om, hvorvidt oplysningerne har ført til en underretning. Hvis det ikke er tilfældet, så orienter medarbejderen om, at vedkommende fortsat vil kunne bruge sin personlige underretningspligt.○ Støt din medarbejder i at kunne rumme sagen i den tid, der går, mens udredningsprocessen foregår i kommunen.



4.3.2. Når mistanke eller konkret viden retter sig mod en voksen i barnets netværk

(Ikke forældre og ikke ansatte)

Hvad gør du som medarbejder	Hvad gør du som leder
<ul style="list-style-type: none">○ Drøft og afklar evt. din mistanke med en kollega, der også kender barnet.○ Orienter din leder om mistanken/den konkrete viden.○ Nedskriv hvilke tegn, reaktioner og hændelser, der ligger til grund for mistanken. Undgå tolkning.○ Hvis mistanken rejses af en pårørende eller andre, nedskriv da vedkommendes beskrivelser af den konkrete mistanke/viden. Undgå tolkning.○ Vis omsorg for barnet og lyt til barnet/den unge, men spørg ikke ind til detaljer om det mulige overgreb.○ Tal ikke om din mistanke eller viden med nogen, der ikke er involveret i sagen.○ Underretningspligten gælder uanset om der allerede et tværfagligt samarbejde i gang omkring barnet.○ Kontakt evt. Frontteamet for råd/vejledning.	<ul style="list-style-type: none">○ Orienter forældrene inden der fremsendes en underretning.○ Kontakt Frontteamet tlf.: 9974 1004.○ Fremsend den skriftlige underretning til Ringkøbing-Skjern Kommune. Enten til underretning@rksk.dk eller via www.rksk.dk○ Orienter din medarbejder om, hvorvidt oplysningerne har ført til en underretning. Hvis det ikke er tilfældet, så orienter medarbejderen om, at vedkommende fortsat vil kunne bruge sin personlige underretningspligt.○ Støt din medarbejder i at kunne rumme sagen i den tid, der går, mens udredningsprocessen foregår i kommunen.



4.3.3. Når mistanke eller konkret viden retter sig mod en ansat

Hvad gør du som medarbejder	Hvad gør du som leder
<ul style="list-style-type: none">○ Noter hændelser og de videre handlinger i forhold til mistanke/konkret viden.○ Er det forældre der kommer til dig med en bekymring eller en mistanke om et seksuelt overgreb eller vold mod deres barn, kan du bede forældrene om at skrive deres samtaler med barnet ned.○ Kontakt din leder – og kun din leder – hvis du har viden om et seksuelt overgreb eller vold begået af en anden ansat. Din leder har ansvar for at gå videre med sagen.○ Hvis din viden er rettet mod din leder, skal du kontakte din leders overordnede leder i Dagtilbud og Undervisning. Din leders overordnede har ansvar for at gå videre med sagen og underrette Intern Udvikling og Personale.○ Vis omsorg for barnet/den unge, men spørg ikke ind til detaljer om det mulige overgreb. Vær til rådighed. Fasthold en normal hverdag for barnet.	<ul style="list-style-type: none">○ Følg handlevejledning til ledere i Ringkøbing-Skjern Kommune. Se nedenfor.○ Har du konkret viden om vold eller seksuelt overgreb begået af en ansat, skal du straks kontakte Frontteamet på tlf. 9974 1004, og sende en skriftlig underretning til underretning@rksk.dk eller via www.rksk.dk.

Når en leder får kendskab til, mistanke eller konkret viden om overgreb begået af en ansat følges handlevejledningen, som er udarbejdet som et redskab til ledere i Ringkøbing-Skjern Kommune.¹⁴

Den enkelte leder skal i situationen have mulighed for sparring med sin fagchef, evt. direktøren og Intern Udvikling og Personale i forhold til håndtering af sagen.

Der er en række forhold, der skal tages hånd om, både i forhold til de involverede børn og forældre, men også i forhold til den mistænkte medarbejder.

Lederen skal i samarbejde med sparringspartnerne drøfte og tage stilling til oplysningerne i sagen, herunder om der skal indhentes flere oplysninger, og om der skal indgives politianmeldelse.

Lederen må i samarbejde med sparringspartnerne vurdere, hvilken type sag, der er tale om.

¹⁴ Udarbejdet af IUP (2010). Findes på intranettet RKSJ.

Der er tale om en misforståelse eller om en episode, der er "blæst op"

Der er tale om meget alvorlige beskyldninger, og efterforskningen overlades til politiet

- Medarbejderen orienteres, så vidt muligt skriftligt, om de indkomne oplysninger og indkaldes til et møde. Oplyses om sin ret til en bisidder og anmodes om en skriftlig redegørelse.
- De involverede forældre indkaldes og orienteres om, hvorledes institutionen forholder sig til de indkomne oplysninger.
- Orientering til den øvrige forældregruppe, hvis det skønnes hensigtsmæssigt. Vær opmærksom på tavshedspligten.
- De involverede parter hjælpes videre.

- Medarbejderen orienteres om beskyldningerne og at efterforskningen er overladt til politiet. Dette koordineres med politiet.
- Medarbejderen suspenderes fra tjeneste til politiets efterforskning er tilendebragt.
- Orientering til den øvrige forældregruppe, hvis det skønnes hensigtsmæssigt. Vær opmærksom på tavshedspligten.
- Håndtering af pressen.

Fritagelse fra tjeneste

En hensigtsmæssig procedure i forbindelse med at fritage en medarbejder fra tjeneste vil være at indkalde den pågældende til en samtale og orientere om den nærmere proces og, at vedkommende vil være fritaget for tjeneste så længe sagen efterforskes. Orienter om at vedkommende efterfølgende vil modtage et brev om fritagelsen.

Tavshedspligten

En mistænkt person er uskyldig, indtil andet er bevist, og er derfor beskyttet af reglerne om tavshedspligt. Derfor skal der være streng fortrolighed om vedkommendes forhold og ligeledes om den implicerede families forhold.

Det kan være nødvendigt at informere fx personale tæt på den mistænkte, men store møder med alle institutionens forældre kan være i strid med tavshedspligten. Institutionens personale skal vejledes om deres tavshedspligt, men også hvad denne dækker.



Orientering til forældregruppen

Når der verserer en sag, der involverer en ansat, vil det være hensigtsmæssigt, at man – så snart man har haft samtaler med de involverede forældre – orienterer den øvrige forældregruppe om det. Orienteringen skal naturligvis være overordnet og må ikke overskride tavshedspligten. Informationen skal både tage hensyn til den mistænkte og til barnet/børnene og forældre, ligesom den skal tage hensyn til, at forældregruppen skal være trygge ved, at det pågældende fagområde og kommunen behandler sagen forsvarligt. Det kan i den forbindelse være en idé, at politiet deltager i et evt. informationsmøde.

Orientering til personalegruppen

Personalet skal naturligvis hurtigst muligt orienteres om sagen, så medarbejderne ikke står i en situation, hvor forældre gerne vil tale med dem om det, og de ikke er orienterede. Orientering kan selvfølgelig foregå på et personalemøde, men kan med fordel også foregå som én til én samtale mellem leder og medarbejder. Fordelen ved det er, at man som leder på den måde bedre kan sikre sig, at den enkelte medarbejder forstår sin tavshedspligt, ligesom retningslinjer for pressehandling osv. bedre kan uddybes. Man kan dermed som leder sikre en bedre proces efterfølgende. Personalet kan selvfølgelig ikke undgå, at forældrene gerne vil tale om sagen, men det skal foregå på en sådan måde, at tavshedspligten ikke overskrides.

Psykologisk krisehjælp

Der skal tilbydes psykologisk krisehjælp til følgende:

- Barnet og familien.
- Den mistænkte.
- Personalegruppen i daginstitution eller skole.

Det er kommunens ansvar, at der gives krisehjælp til de implicerede i sagen. Krisehjælpen koordineres i et samarbejde mellem Dagtilbud og Undervisning og Børn og Familie.

Afslutning og genopbygning

Det er vigtigt, at sagen afsluttes med klare og tydelige beslutninger vedrørende fremtiden for barnet, den mistænkte og institutionen.

Det er vigtigt at sørge for, at forældrene igen kan føle sig trygge i forhold til institutionen. En tydelig afslutning af sagen og inddragelse af et pædagogisk perspektiv er med til at genopbygge forældrenes tillid og institutionens renommé.

Hvis den mistænkte frifindes eller sagen frafaldes, skal medarbejderen som udgangspunkt vende tilbage til sit arbejde.

Såfremt dette ikke er hensigtsmæssigt, kan det være en mulighed at tilbyde den pågældende omplacering til en anden stilling.

I forhold til personalegruppen kan der være behov for særlig pædagogisk støtte og vejledning. Både med henblik på at genetablere den interne tillid og orden, og for at pege på nye mål for udvikling af institutionens pædagogiske praksis.

Den måde, hele sagen håndteres på, har en afgørende betydning for, hvordan institutionen som helhed vil kunne fungere fremover. Hvis forløbet afsluttes med en fælles konstatering af, at sagen – trods sin alvorlighed og ubehagelighed – er blevet håndteret ordentligt og professionelt, kan det være med til at styrke institutionens interne faglige selverkendelse og eksterne renommé. Herved kan den fremstå som en institution med en styrke og kompetence til at håndtere selv de mest vanskelige problemstillinger, og som kan se – og gå – styrket fremad.



4.3.4. Når mistanke eller konkret viden retter sig mod et barn under 15 år

Hvad gør du som medarbejder	Hvad gør du som leder
<ul style="list-style-type: none">○ Overrasker du børnene i situationen, spørg dem da på en neutral måde om, hvad de laver/leger og hvor de evt. har del eller kender denne leg fra? Lyt til børnene og undgå at afhøre dem.○ Drøft evt. din viden/mistanke med en kollega, som også kender barnet eller børnene.○ Orienter din leder og aftal hvad I gør i forhold til forældre og underretning.○ Nedskriv hvilke tegn, reaktioner eller hændelser, der ligger til grund for din viden eller mistanke. Undgå tolkning.○ Hvis du har fået din viden eller mistanke af en pårørende eller andre, nedskriv da vedkommendes beskrivelse så konkret som muligt. Undgå tolkning.○ Tal ikke om din mistanke med nogen, som ikke er involveret i sagen.○ Kontakt evt. Frontteamet for råd og vejledning.	<ul style="list-style-type: none">○ Vurdér medarbejderens oplysninger, herunder om karakteren af oplysningerne tyder mere på en eksperimenterende leg end på en overgrebssituation.¹⁵○ Hvis du er i tvivl, kan du drøfte sagen med din overordnede leder, en lederkollega og/eller kontakt Frontteamet.○ Der skal ved leg og aktiviteter, der vækker tvivl og bekymring om et seksuelt overgreb, altid foretages en underretning til Frontteamet, på de børn der er involverede i overgrebet.○ Hvis det drejer sig om voldelig eller seksuel handling skal du straks orientere forældrene til begge børn.○ Du skal orientere forældrene om, at der skal indsendes en underretning til kommunen på hvert af børnene, så de kan få den relevante hjælp og støtte.○ Hvis der i forløbet opstår mistanke om, at et af børnene har været udsat for seksuelt overgreb fra forældrene eller stedforældre, underrettes kommunen med en særskilt underretning uden at informere forældrene. Der rettes straks telefonisk kontakt til Frontteamet, og proceduren for denne type mistanke eller konkret viden følges.○ Støt din medarbejder i at kunne rumme den tid der går, mens udredningsprocessen i kommunen foregår.

¹⁵ Stevnhøj, Anna Louise og Gundelac, Søren (2011); *Doktorleg i børnehaven*.
<https://www.januscentret.dk/bekymringsbarometer/>



4.4. Må man tale med barnet?

Som fagperson kan man blive i tvivl, når der opstår en bekymring eller mistanke om vold og seksuelle overgreb mod et barn eller en ung. Hvor meget må man tale med barnet, og kommer man til at ødelægge den politimæssige efterforskning?

Man må gerne lytte og stille forståelsesmæssige eller afklarende spørgsmål til barnet eller den unge. Man skal være nysgerrig og undrende. I de fleste tilfælde ønsker barnet i første omgang blot at blive hørt og spejlet. Det kan derfor være hensigtsmæssigt at tage spejlingsteknikker i brug, som for eksempel blot at gentage barnets sætninger i mere spørgende eller neutral form. Barnet vil ud over den forståelsesmæssigt forklarende del af samtalen også have behov for at blive forstået følelsesmæssigt. Det er derfor vigtigt, at man som fagperson står på begge ben og også imødekommer barnet følelsesmæssigt ved blandt andet at anerkende, give omsorg og støtte.

Hvis der senere skal udarbejdes en underretning eller foretages en politianmeldelse, vil samtalen med barnet indgå som et af elementerne i den beskrivelse, som fagpersonen skal videregive.

Afhøring af barnet er politiets opgave. Detaljerede spørgsmål om hændelsens omfang, tidspunkt for overgrebene osv. er spørgsmål, som politiet stiller i forbindelse med afhøring af barnet.

Det anbefales, at orientere sig yderligere i *Vejledning til fagpersoner – i sager om overgreb mod børn* fra Visitationsgruppen Midt- og Vestjyllands politi. Heri findes konkrete anvisninger på åbne spørgsmål og måder at anvende disse ind i samtalen med barnet.

4.5. Mistanken og/eller en sag bliver afvist

Selvom en mistanke og/eller en sag bliver afvist som en straffesag og måske også som en social sag, vil der være minimum to parter, som har været udsat for et stort pres, og som har behov for støtte efterfølgende.

Det nære netværk, som f.eks. forældre/stedforældre/søskende, og det pågældende barn bør tilbydes krisehjælp/samtaler og støtte efterfølgende.

I de sager hvor mistanken bliver afvist rent strafferetligt, og barnet opleves som værende i mistrivsel, vil Socialrådgivningen undersøge forholdene yderligere, for at afdække årsagen til mistrivsel.

4.6. Pressehåndtering

Alle henvendelser fra pressen i sager om vold eller seksuelle overgreb mod børn og unge håndteres af Fagchef for Børn og Familie og Fagchef Dagtilbud og Undervisning eller direktøren for fagområderne.



5 Socialrådgivningens håndtering af sager om vold og overgreb

5.1. Hvad gør kommunen ved modtagelse af en underretning om vold og seksuelle overgreb?

Når Socialrådgivningen i Ringkøbing-Skjern Kommune modtager en underretning med mistanke eller viden om vold eller seksuelle overgreb foretager frontvagten den akutte vurdering af underretningen. Frontvagten vurderer, hvorvidt der er behov for inddragelse af teamleder. Hvis barnet i forvejen har en rådgiver, inddrages denne så vidt det er muligt i det videre forløb:

- Kommunen skal inden for 24 timer efter modtagelse af en underretning, vurdere om barnets eller den unges sundhed eller udvikling er i fare således, at der straks kan iværksættes en akut indsats over for barnet eller den unge. Hvis kommunen vurderer, at der ikke er behov for en akut indsats, overgår den pågældende underretning til de øvrige sagsgange for indkomne underretninger, jf. Lov om Social Service § 155 stk. 2.
- Kommunen skal senest 6 dage hverdage efter modtagelsen af underretning sende en bekræftelse herom til underretten, jf. Lov om Social Service § 155b.
- I sager hvor der i forvejen er iværksat foranstaltninger fra Socialrådgivningen, skal kommunen genvurdere sagen. Genvurderingen skal afklare, hvorvidt underretningen giver anledning til at revurdere indsatsen. Som led i genvurderingen skal kommunen inddrage en anden eller andre personer, der ikke tidligere har deltaget i behandlingen af underretningen, jf. Lov om Social Service § 155a.
- Kommunen *skal* orientere underretter om, hvorvidt underretningen har givet anledning til undersøgelse eller foranstaltning. Det gælder dog ikke, hvis særlige forhold gør sig gældende, f.eks. særlige hensyn til det pågældende barn eller den unge, jf. Lov om Social Service § 155b stk. 2.
- Kommunen kan på baggrund af en konkret vurdering beslutte at orientere underretter om, hvilken type foranstaltning, der er iværksat samt den planlagte varighed heraf, hvis oplysningen herom vil kunne have væsentlig betydning for den støtte, som underretter kan yde barnet eller den unge. Det gælder dog ikke, hvis særlige forhold gør sig gældende, f.eks. særlige hensyn til det pågældende barn eller den unge, jf. Lov om Social Service § 155b stk.3.



Frontvagten og/eller sagens rådgiver sikrer:

- At underretter orienteres om, hvad der nu forventes at komme til at ske i forhold til politianmeldelse, videoafhøring, undersøgelse på Retsmedicinsk Institut, orientering af forældre mm. Underretter oplyses så konkret som muligt om tidspunkter og sted.
- At underretter orienteres om, hvordan de konkret skal forholde sig til barnet og evt. forældrene, indtil sagen er drøftet med Politiet.
- At underretter vejledes i, hvordan de, så hurtigt som muligt, skal udarbejde en skriftlig redegørelse/underretning.
- Sammen med socialrådgiveren afdækkes eventuel eksisterende viden om barnet eller familien i Socialrådgivningen og andre afdelinger i Børn og Familie.
- Ved sager med mistanke eller viden om vold eller seksuelle overgreb foretages sparring med politiet.

Hvis frontvagten/socialrådgiveren på det foreliggende grundlag vurderer, at der skal ske politianmeldelse orienteres teamlederen om sagen enten pr. telefon eller pr mail. Teamlederen informerer socialrådgivningens fagleder, hvis dette findes relevant.

Ved tvivlstilfælde om det videre forløb inddrages Børnehuset konsultativt.

Efterfølgende udarbejdes konkret handleplan i forhold til håndtering af sagen.

Udgangspunktet er, at politiets opgave er at afdække om der er foregået noget strafbart, og om der skal rejses sigtelse. Socialrådgivningens opgave er den sociale del af sagen herunder visitation til Børnehus Midt. Socialrådgivningen skal i et samarbejde med Børnehuset vurdere støtten til barnet, forældre og andre i sagsforløbet.



Politiets¹⁶ opgaver omfatter overvejelser og indsatser i forhold til:

- Om der skal indgives politianmeldelse. Politiet yder sparring. Det er barnets rådgiver der udarbejder og indsender anmeldelsen i samarbejde med nærmeste leder

¹⁶ I sager om overgreb mod børn er der Visitationsgruppen ved Midt- og Vestjyllands politi der kontaktes på tlf. 61900011

- Om barnet skal undersøges på Retsmedicinsk Institut. Politiet træffer afgørelse herom og kontakter Retsmedicinsk Institut. Socialrådgivningen er ansvarlig for afhentning og transport af barnet til undersøgelsen.
- Om barnet straks eller senere skal videoafhøres. Politiet træffer beslutning herom. Socialrådgivningen deltager i afhøringen sammen med evt. støtteperson, som barnet kender, samt medarbejder fra Børnehuset. Børnehuset har vejledningsmateriale hertil på deres hjemmeside.

Socialrådgivningen står for hjemtransport og eventuel sammenføring af barnet og forældrene.

- Om forældrene eller andre skal anholdes og afhøres og i hvilken rækkefølge.
- Hvornår og hvem der må få hvilken viden i forhold til sagen.



Handleplanen for Socialrådgivningens opgaver omfatter overvejelser og indsatser i forhold til:

- Afholdelse af børnesamtale, jf. Lov om Social Service § 155a stk. 2. Barnets rådgiver har mulighed for at søge sparring ved en af afdelingens 5 nøglepersoner endvidere kan Socialrådgiveren få rådgivning og vejledning af personalet i Børnehuset vedrørende konkrete tvivlsspørgsmål i forbindelse med afholdelse af samtalen.
- Ved underretning om overgreb begået af barnets eller den unges forældre, skal samtalen finde sted uden samtykke fra forældremyndighedsindehaver og uden dennes tilstedeværelse. Barnet har krav på tilbud om en bisidder ved samtalen. Samtale kan udelades i det omfang, barnets eller den unges modenhed eller sagens karakter taler imod samtale gennemførelse, jf. Lov om Social Service § 155a stk. 2 og 3.
- Visitation til Børnehuset, jf. Lov om Social Service § 50b.
- Socialrådgivningen deltager ved videoafhøringen og kan være behjælpelig med praktiske forhold herved.

- Om barnet skal anbringes i forlængelse af den retsmedicinske undersøgelse eller videoafhøring. Vurderes behov for akutanbringelse kontaktes Familieplejeteamet med henblik på at visitere til akutplads. Retningslinjer om akutanbringelser følges.
- Om der skal træffes formandsafgørelse i Børn- og Ungeudvalget om tvangsanbringelse, hvis det vurderes, at forældrene ikke vil give samtykke eller hvis barnet skal beskyttes på hemmeligholdt adresse. Retningslinjer for formandsafgørelser følges. Der er ved anbringelse opmærksomhed på Lov om Social Service § 71 stk. 4, som giver mulighed for at regulere kontakten mellem barnet og den, der har begået overgrebet.
- Hvem og hvordan forældrene orienteres om politianmeldelsen og tvangsanbringelsen. Ledelsesrepræsentant deltager i orienteringen. Hvis trusselsniveauet vurderes højt, varetages opgaven med politiets tilstedeværelse.
- I samarbejde med politiet og Børnehuset vurderes det, hvilken støtte der kan gives til barnet, så længe den politimæssige undersøgelse ikke er afsluttet, og hvilken støtte der skal gives til forældre og andre nære personer til barnet.
- Efter aftale med politiet skal Socialrådgivningen sikre, at barnets skole, dagtilbud og relevante aktører omkring barnet orienteres.
- Fastholdelse af en normal hverdag for barnet ved at sikre, at der er tryghedspersoner omkring barnet i hverdagen.

Når barnet er sikret og forældrene orienteret, udarbejder Socialrådgivningen den børnefaglige undersøgelse jf. Lov om Social Service § 50 eller § 51 i samarbejde med Børnehuset, med henblik på at vurdere den fremtidige støtte til barnet, forældrene og eventuelle andre aktører.

Den børnefaglige undersøgelse udarbejdes efter ICS og med inddragelse af relevant materiale, herunder; resultatet af den retsmedicinske undersøgelse, politiets undersøgelse og den psykologfaglige vurdering fra Børnehuset.

I undersøgelsesfasen er der tæt samarbejde og koordinering mellem Politiet, Børnehuse, andre relevante samarbejdspartnere og Socialrådgivningen.

Under behandling af en sag, hvor Børnehuset benyttes, kan personalet i Børnehuset, politiet og anklagemyndigheden og sundhedsmyndigheder, autoriserede sundhedspersoner og kommunale myndigheder, der løser opgaver inden for området udsatte børn og unge, indbyrdes udveksle oplysninger om rent private forhold vedrørende barnets eller den unges personlige og familiemæssige omstændigheder, hvis udvekslingen må anses for nødvendig af hensyn til barnets

eller den unges sundhed og udvikling. Udvekslingen af oplysninger har til formål at undgå, at barnet skal fortælle om overgrebet flere gange, jf. Lov om Social Service § 49b.¹⁷



5.2. Børnehuse

Børnehuse er en landsdækkende, lovbestemt og koordinerer indsatsen mellem politi, kommune og sundhedsvæsen i sager om overgreb. Børnehuse henvender sig først og fremmest til børn og unge i alderen 0 til og med 17 år, som har været udsat for seksuelle overgreb og/eller fysisk vold, eller hvor der er mistanke herom.

Det betyder, at når et barn eller en ung har været udsat for overgreb eller ved mistanke herom, skal kommunen som led i den børnefaglige undersøgelse benytte det Børnehus, som kommunen er tilknyttet. Ringkøbing-Skjern Kommune er tilknyttet Børnehus Midt, som er fysisk placeret i Århus med en satellit i Herning.

I Børnehuse håndteres som udgangspunkt sager, hvor overgrebet har en sådan karakter, at der er behov for et samarbejde mellem kommune, politi og/eller sundhedsvæsen. Mindst to af de nævnte instanser skal være involveret i sagen.

Det er kommunen, der vurderer, hvorvidt der er tale om en sag, der involverer politi og/eller sundhedsvæsen. Det er også barnets eller den unges stedlige kommune, der vurderer, om der skal udarbejdes en §50 undersøgelse. Kommunen bevarer myndighedsansvaret i forhold til barnet eller den unge under hele forløbet i Børnehuset.

I Børnehuset kan barnet eller den unge og de nærmeste omsorgspersoner også modtage krisebehandling af professionelle, der er vant til at tale med børn og unge om overgreb.

Børnehusets ydelser:

- Psykologisk krisestøtte og krisebehandling til barnet/den unge og familie/omsorgspersoner.
- Vurdering af barnets/den unges behov for lægelig undersøgelse.
- Videoafhøring af børn og unge op til 12 år.

¹⁷ Se i øvrigt Ankestyrelsens vejledningspjece vedr. udveksling af oplysninger i sager om overgreb.

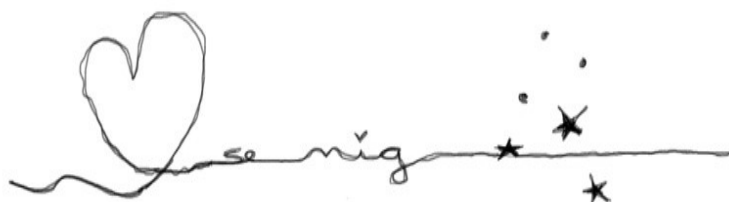
- Vurdering af barnets/den unges fremadrettede behov for særlig støtte og behandling.
- Rådgivning til den kommunale myndighedssagsbehandler.
- Bistå med udredning og undersøgelse af barnets eller den unges behov for støtte som led i den børnefaglige undersøgelse efter Servicelovens § 50.

Socialrådgivningen benytter Børnehuset i sager, hvor der er mistanke eller viden om overgreb mod et barn eller en ung under 18 år. Dvs. i sager, hvor Socialrådgivningen skal udarbejde en børnefaglig undersøgelse eller en revideret undersøgelse af barnets eller den unges forhold. Børnehuset skal ligeledes anvendes, når Socialrådgivningen vurderer, at der er et behov for en tværsektoriel indsats mellem kommune, politi og/eller sygehusvæsen.

De nødvendige udredninger og undersøgelser, der relaterer sig til overgreb eller mistanke herom, foretages i Børnehuset som en del af den børnefaglige undersøgelse. Socialrådgiver i Socialrådgivningen foretager den samlede børnefaglige undersøgelse.

I løsningen af den konkrete sag indgår sagsbehandleren i Socialrådgivningen derfor i praksis som en del af børnehusteamet. Det betyder, at socialrådgiveren følger barnet eller den unge i Børnehuset og deltager i forløbet.

Det er Socialrådgivningen, der træffer beslutning om de nødvendige sociale foranstaltninger i sagen. Dette sker bl.a. på baggrund af Børnehusets vurdering af barnets eller den unges fremadrettede behov for særlig støtte og behandling. Socialrådgivningen tilkøber som udgangspunkt ikke tillægsydelser fra Børnehuset, som ligger udover, hvad Børnehuset almindeligvis varetager af opgaver. Oftest vil sådanne opgaver kunne løses ved psykologerne i Udrednings- og behandlingsteamet i Børn og Familie.



Opstart af sag i Børnehus

Der skelnes i Børnehusene mellem to typer af sager; en konsultativ sag og en Børnehussag.

a) Konsultative sager er sager, hvor eksempelvis socialrådgiver i Socialrådgivningen henvender sig til Børnehuset for at få råd og vejledning i en konkret sag. Vejledningen ydes i sager, hvor der i Socialrådgivningen er en bekymring eller en mistanke om overgreb og tvivl om, hvordan man skal forholde sig i sagen, eller man ønsker at kvalificere sagsbehandlingen gennem sparring med erfarne fagpersoner på området.

Konsultationen foregår oftest telefonisk på **tlf. 89 40 11 04**.

b) Børnehussager er sager, hvor følgende faktorer er opfyldt:

- Der er viden om eller mistanke om, at et barn eller en ung har været udsat for voldelige og/eller seksuelle overgreb.
- Sagen involverer samarbejde med politi og/eller sundhedsvæsen.
- Kommunen skal, på baggrund af mistanke eller viden om overgreb, udarbejde en børnefaglig undersøgelse eller en revideret undersøgelse af barnet/den unges forhold.

Henvendelseskemaet som skal benyttes i Børnehussager findes på børnehusenes hjemmeside.
<https://boernehus-midt.dk/sagsbehandling/opstart-af-sag/>

Det er Børnehusets opgave at koordinere samarbejdet mellem de involverede instanser, herunder at planlægge og afholde samråd.

Børnehus Midt

Børnehus Midt har 2 afdelinger en i Århus og én i Herning. Ringkøbing-Skjern Kommune er tilknyttet afdelingen i Herning

Børnehus Midt, Herning har adresse på: Industrivej Nord 9A, 7400 Herning.

Midt - Vestjyllands Politi foretager alle videoafhøringer i børnehuset, der afholdes ligeledes møder med den enkelte kommune i verserende sager.

Kontaktoplysninger i øvrigt:

Børnehus Midt:

Adresse: Marselis Boulevard 179, 8000 Aarhus C

Telefon: 89 40 11 04

Hjemmeside: <https://www.boernehus-midt.dk/>

Sikker mail: boernehusmidt@aarhus.dk



6. Evaluering og revidering af beredskabet

Beredskabet skal revideres og godkendes af kommunalbestyrelsen løbende efter behov dog med maksimalt fire års intervaller, jf. Lov om Social Service § 19 stk. 4.

Evalueringen og revideringen af beredskabet er organisatorisk forankret i Socialrådgivningen, Børn og Familie.

Ringkøbings-Skjern kommunes beredskab er udarbejdet i 2014 og revideret i 2018 samt 2022

Der planlægges evaluering og revidering af beredskabet i 2026. Ved behov vil revideringen evalueringen blive tidligere.

Til brug for evaluering registreres alle sager om vold og seksuelle overgreb særskilt via fagsystemet DUBU, ligesom henvisninger til Børnehuset registreres.

Sagerne kan dermed gøres til genstand i en del af evalueringen af beredskabet, og gennemgang af konkrete sagsforløb kan blive anvendt i forbindelse med revidering, organisatorisk læring og kvalificering af håndteringen af sager med vold og overgreb.

Derudover vil der i tæt samarbejde mellem Socialrådgivningen og Dagtilbud og Undervisning blive evalueret på relevante professionelles anvendelse af beredskabet, ligesom deres forslag til forbedringer vil blive inddraget i revideringen.



7. Litteratur

Holt, Helle mfl.: *vold og seksuelle overgreb mod børn og unge med handicap*. SFI, 2017

Kvello, Øyvind: *Børn i risiko*, på dansk med Charlotte Pietsch. 1. Udgave. Samfundslitteratur, 2013.

Mehlbye, Jill: *Seksuelle overgreb mod børn og unge på døgninstitution - omfang og indsats*. AKF forlaget, 2006.

Ottosen, Mai Heide: *Psykisk vold mod børn i hjemmet*. VIVE, 2019.

Ottosen, Mai Heide mfl.: *Fysisk vold og seksuelle overgreb mod børn*. VIVE, 2021.

Stevnhøj, Anna Louise: *Må vi lege doktor?* 1. Udgave. FADL, 2014.

Øvreide, Haldor: *At tale med børn*, på dansk med Kirsten Amstrup. 3. Udgave. Hans Reitze, 2009.

Zeuthen, Katrine: *Kærlighed og overlevelse. Barneseksualitet og seksuelle traumer*. 1. Udgave. Akademisk Forlag, 2009.

Artikler og hjemmesider:

Finkelhor, David: *Child sexual abuse. New research and theory. I*: Free Press, 1984

www.rksk.dk/fælles-børne-og-ungesyn-8618.aspx

<http://www.rksk.dk/børne-og-ungepolitik-8124.aspx>

www.socialstyrelsen.dk/viso

www.januscentret.dk, herunder <https://www.januscentret.dk/bekymringsbarometer/>

www.netpsych.dk

www.forebygovergreb.dk

<https://socialstyrelsen.dk/udgivelser/vold-og-seksuelle-overgreb-mod-born-med-handicap>

<https://socialstyrelsen.dk/udgivelser/guide-til-plejefamilier>

<https://vidensportal.dk/temaer/boern-der-oplever-vold>

Ved behov for sparring, råd og vejledning i en sag om vold eller seksuelle overgreb kan Socialrådgivningens Frontteam altid kontaktes.

Ved konkret viden omkring et barn, der har været udsat for vold eller seksuelle overgreb, hvor der evt. er synlige mærker efter slag eller lignende skal man STRAKS ringe til Socialrådgivningens Frontteam.

Socialrådgivningens Frontteam kontaktes på tlf.: 9974 1004.

Uden for åbningstiden kontaktes Politiet via 114, der viderestiller til den sociale døgnvagt.

Skriftlige underretninger sendes via ww.rksk.dk eller til underretning@rksk.dk.



